



発行  
シャープ社友会本部  
〒581-0066  
八尾市北亀井町3丁目1-72  
シャープ健康・環境シ(事本)内  
TEL 06(6794)8850  
ホームページ  
「シャープ社友会」で検索



づらり出かけよう!

なにわ  
難波の渡し

写真：前野敏治さん

古来数多くの川が流れ、水の都と呼ばれる大阪には、人々の往来のための渡船場が各所にありました。昭和10年頃には31ヶ所ほどあったようですが、橋梁の架設など道路施設の整備に伴って次第に廃止され、現在は8ヶ所が残っています。天保山、甚兵衛、千歳、落合上、落合下、千本松、船町、木津川の各渡船場です。中でも千本松渡しは、写真のように秋から冬にかけて夕景の美しいところです。

木津川の川尻に近く、大正区南恩加島と西成区南津守の間を結んで、一日に約1000人の人が利用しています。秋の1日、渡し場めぐりも楽しいのではないのでしょうか。

●アクセス(千本松渡船場)

- ・南恩加島側 大阪メトロ大正駅から市バス(鶴町四丁目行き)「大運橋通」下車、東へ徒歩約9分。
- ・南津守側 大阪メトロ難波駅から市バス(29系統住之江公園行き)「南津守」下車、西へ徒歩約8分。

Page Guide

私の今日この頃 8ページ

一点集中型のアーチェリーの魅力に取りつかれ 楽しんでます

中島信夫さん(No.5905)

定年退職を機に体力作りの為、永らく休眠していたアーチェリーに本格的に取組み今年1月に開催されたJAPANインドアオープン・アーチェリーに出場、CP・マスターズ部門で見事3位入賞を果されました。一点集中型のアーチェリーに魅せられ楽しんでおられます。

- 支部活動の紹介 栃木支部 2ページ
- 支部活動の紹介 東京支部 3ページ
- 同好会と楽しい仲間たち 川柳同好会 4ページ
- 同好会と楽しい仲間たち 絵画同好会 5ページ
- お勧めします「この商品」 6ページ
- 私の近況短信 新入会員の紹介等 7ページ

独り言

自分ファースト

会社を辞めてから、ある地区の町会長を8年近くやっています。我が町会はその傘下に女性部・子供会があり、別に杉寿会という老人会があります。いずれも80年近くの歴史があり、これまで活発に活動を続けてきました。しかし、先月、町会役員会で、子供会の元会長から「子供会を解散したい」旨申し入れがありました。理由は、ほとんどの家庭が夫婦共働きで時間的に全くゆとりなく、とても子供会のお世話はできない。こんなことから子供会の役員は決まらず、行事の運営会議をしたいと呼びかけても誰も参加してくれない。これでは、とても子供会を運営していくことは出来ず、解散せざるを得ない。毎年、同じような行事を繰り返している町会にとってこの申し出は晴天の霹靂。こんなことがあって、小学生のいる家庭にアンケート。結果、誰か企画してくれたら参加するが、自分が役員になって、行事の世話役をするのはご勘弁を。これが、みんなの意見でした。アメリカのトランプさん流「〇〇ファースト」の考えが、若い世代にも当たり前になりつつあるようです。一方いざ災害となれば沢山の若いボランティアが被災地に駆けつけ、自分ファーストでなく、世の為、人の為に汗を流す方がたくさんおられ安堵します。「人間は社会的動物です」自分ファーストもほどほどにしたいものです。HKひでと

## 栃木支部活動の紹介



会員の親睦と健康増進を  
目指し、地域貢献活動や  
クラブ同好会活動を展開  
しています!!

支部長 荒田 英治

### SGC活動は無くなったけれど・・・

シャープ栃木事業所美化活動の一環で、6月18日の午前、社友会栃木支部より15名と社員(総務)2名が参加、旧事務棟・旧第四工場の玄関側から国道側フェンスまで低木の剪定と下草刈りを2時間程実施し、気持ちの良い汗を流しました。

現在、栃木事業所でのSGC活動は無くなりましたが、今後も地域貢献活動の一環として矢板市主催のボランティア活動等にも参加していく予定です。



支部のクラブ・同好会は9つあり活動していますが  
今回は、その内の4つをご紹介します。

### ◆ パソコンクラブ

2001年3月に“メビウスクラブ”として発足、その後“パソコンクラブ”に改称しパソコンの知識と技量を深める場として毎月定例会と勉強会を行っています。また、パソコンに加えてスマホなどデジタル機器の話題も扱っています。

最近ではYouTubeの動画を活用して会員が順番に講師となりExcelの高度な操作テクニックを再学習しています。



### ◆ カラオケ同好会

カラオケ同好会は2008年5月に設立、現在12年目、まだまだ目指す頂上には手が届きそうで届きません。会員一同、前を向いて切磋琢磨、奮闘中です。

当初は男性会員のみで始まりましたが、その後、奥様や女性会員も加入、歌以外の井戸端会議にも花が咲き、家庭的な団樂の場となっています。

◆ 栃木支部の主だった活動は毎月開催される役員会と幹事会で決定し支部ホームページや隔月郵送する行事案内の資料等で会員に連絡しています。

◆ 冬、夏の年2回発行する支部会報“nikko”は2014年7月発行の第34号より全頁をカラー印刷に改善。長寿の節目を迎えた会員の近況や、期間内に実施された支部行事内容の概要を都度掲載し、会員から好評を得ております。



### ◆ ボウリング同好会

当同好会は2017年1月に発足し、現在会員数は29名(会員21名、客員8名)となり、毎月1回親睦と健康増進を目的に活発に活動しています。

年齢を感じさせないパワフルな投球により豪快にピンを飛散させ、日ごろの鬱憤を晴らす会員や200点を超す剛腕な会員も増えて来ています。



### ◆ 麻雀同好会

健康的な麻雀を通じ、頭脳と指先の活性化による老化予防と会員相互の親睦を図る場としてゲーム感覚で和やかな競技を楽しむことをモットーに、2015年12月に同好会を発足。会員数は現在18名となり、競技会は毎月1回、第3金曜日に実施しています。

尚、本年7月からは毎月2回になりました。



## 東京支部活動の紹介



### 四半世紀の礎の上に 新たな歴史を刻むべく 活動の充実に 取り組んでいます!!

支部長 橋爪 静夫

### 【支部発足25周年記念事業のご紹介】

#### ■25周年記念講演会 4月7日(日)

総会后休憩を挟み、元陸上女子円盤投げ、ハンマー投げ選手の『室伏由佳』氏をお招きして講演会を開きました。

選手時代の挫折、著名な父との葛藤やケガの克服など興味深いお話を拝聴しました。



#### ■記念アンケート (3月~4月実施)

主な設問の回答結果

年代	就 労 中	健 診	スマホ保有	LINE
~64歳	93.8%	50.0%	100.0%	93.8%
~69歳	45.5%	63.6%	81.8%	68.2%
~74歳	27.0%	73.0%	64.9%	54.1%
~79歳	20.0%	66.7%	42.2%	37.8%
80歳~	11.1%	88.9%	55.6%	44.4%
全 体	34.1%	67.4%	63.6%	55.5%

- ① 64歳までフルタイム勤務の会員は80%を超える。
- ② 60代の会員の定期健診受診率が低い。
- ③ スマホの普及は想定通りでSNS利用率も高い。

#### ■25周年記念サイト (4月~来年3月)

支部HPに、読者からコメントが寄せられる投稿コーナーなどコミュニティーの充実を図っています。この中から編集して記念誌を発行する予定です。



### ブロック便り【北海道ブロック】

6月下旬から「北の国から」でおなじみの富良野地方では早咲きのラベンダーが咲き始め、7月中旬には満開を迎えました。下旬からは札幌大通りでビアガーデンがオープン、ビールの「鼻」が赤く咲き乱れ8月中旬まで続きます。

夏は短く、8月下旬になると北海道の屋根「大雪山」では紅葉が始まり、平地でもお盆が過ぎると夜は長袖が欲しくなってきました。

短い夏をゴルフやパークゴルフ、山や川、北海道の大自然を相手に50名の仲間とともにめいっぱい楽しんでいます。

東京支部は今年発足25周年を迎え、記念事業を中心に活動を展開しています。当面の課題は会員数の減少に歯止めを掛ける事ですが、ここ数年は定年を迎えた方の入会率は1割程度と推定されます。これは再雇用、再就職の道を選ぶため社友会入会の門が閉ざされているからで、働きながらも参加出来る活動の仕組みづくりが急務と考えます。

魅力ある社友会を目指して会員の皆さんの協力を頂き乍ら、支部発展に向けて取り組んでいます。



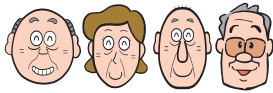
### 同好会便り【とうりゅう会】

新年度に入り5月には外に出での吟行を実施しました。場所は葛飾柴又帝釈天です、柴又駅前ではカバンを持ち雪駄履きの寅さんのお出迎えを受け帝釈天(題経寺)へ続く表参道の商店街をあこれ見比べ(草団子?)お寺の境内へ、句の題材を浮かべつつ→映画「男はつらいよ」の寅さん記念館へ。映画のセットやマドンナさんの写真に会い寅さん気分にした後は表参道の手打ち蕎麦屋で蕎麦と飲み物での句会でした。

では会員の吟行句を紹介致します。

- ・名物の鰻横目にソバすすり (みのる・成井)
- ・草だんご迷うとらやか高木屋か (せいじ・成田)
- ・団子屋に寅さん居るかのぞき込む (としお・森野)
- ・寅さんが現れそうな記念館 (酒坊・上原)
- ・寅さんが出迎えてくれありがとう (ヨシ・嶋)
- ・生き様がフーテンの寅言い得てる (小結・小松)
- ・新緑の中にそびえる帝釈天 (のぶこ・小泉)
- ・寅さんの産湯これかと手を洗い (早苗先生)





# 私と同好会の楽しい仲間たち

個人の同好会との繋がり・楽しさ・面白さを紹介します。



## 川柳同好会 (そうりゅう会)

喜田 征治さん  
(No.2797)

### 20年の伝統と新たな出発

同好会「そうりゅう会」は本年5月の句会にて設立満20周年の節目を無事終える事となりました。

この間句友として参加頂いた方は50名、内10名の方が鬼籍に入られました。

現在24名の会員で、月一回の句会を楽しんでおります。当会の自慢は20年間、240回の例会を一度も休まず続けられた事だと思えます。

今回、「句集・その10」を刊行するに当たりましては先輩諸氏のたゆまぬご尽力があったものと深く感謝申し上げます。

設立当初の経緯につきまして発起人で現会長の村上さんより寄稿頂きましたので、ご一読をお願い致します。

引き続き社友会HPの投句箱にて、皆様の力作応募をお待ちしております。



創刊以来20年の全作品を保管しております

寅さんになりきりぶらり独り旅	座禅組んでみても煩惱消え去らず	擦り減った指がそれぞれ持つドラマ	消去キー押ししても消えぬ一ページ	幾つまで生きるつもりで金ケチる	格安も着くのは同じエアポート	クラス会昔の夢に会いに行く	侮った一匹の蚊が寝かさな	本物のビールが飲める年金日	瀬戸の海豊かになれと稚魚を撒く	ほどほどにお世辞世間が丸く見え	付度をうながすような咳払い	手術痕戦士の様に自慢する	腕組んで昔はデート今介護	恋人のタイプ違つて世は平和	悔しいが妻がいなけりやどもならぬ	妻の愚痴聞く振りすれば日々平和	老い二人合図いらぬしと風呂	徘徊がつづく挽歌を引き摺つて	介護の手老いる身体をいとおしむ	駅弁の文化を消した開かぬ窓
和住 明次	村上 玄也	前川 淳	伏見 雅明	濱田 吉雄	萩原 大朔	永田 章司	寺川 はじむ	田部 和幸	谷川 憲	崎山 喬	木津和敏彦	喜田 征治	河邊 滋郎	奥 時雄	太田 としお	岩西 信雄	岩崎 公誠	今田 和宏	稲川 惠勇	井上 輝好

### 記念句集から



句会風景

### そうりゅう会 発足20周年に寄せて

そうりゅう会会長 村上 靖雄 (雅号 玄也) (No.1147)

会社をリタイアして初めての社友会総会の席で故小林周信氏から、退職後の趣味として川柳を勧められた。

それがきっかけで川柳を始めることになったのであるが、その翌年のやはり社友会総会で小林氏と川柳の話をしていて、社友会には俳句や短歌の同好会があるのだから川柳の同好会を作ってみようという話になった。岩崎公誠氏を含めて同期入社3人が発起人となって会を立ち上げた。

会の名を早川電機に因んで「早柳会」。更に川柳を創作するという意味を込めて平仮名で「そうりゅう会」と称することにした。

と称することにした。

第1回の例会は平成11年6月、参加者は僅か8名、経験者は小林さんただ一人で、後は全くの素人集団の船出であった。しかしながら会員の熱意に支えられて会員数も一時は30名を超え、急速に川柳の句会らしい体裁を整え、2年目には句集「そうりゅう」を発刊するまでに至った。

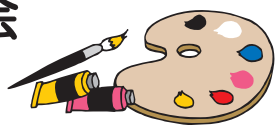
現在は会員が亡くなったり病気などで人員は減ったが、新会員も加わって毎月賑やかな楽しい会が行われている。

今年は年号も変わり21年目の第一歩を令和のスタートに合わさったことは誠にめでたい事であり、そうりゅう会が末永く繁栄することを願ってやまない。

### 同好会活動に参加して生活に変化を付けては如何ですか・・・

いつでも体験見学ができますので、社友会事務局までお問い合わせください。 TEL06 (6794) 8850

## 絵画同好会



石野 茂さん  
(No.1348)

1999年1月に退職後、ノンストレスで過ごしたい・自分の好きなことから始めようと、図書館に通い油彩画のイロハから勉強しました。模写、構図や混色の仕組みを調べ、スケッチし、彩色することを始めました。自画自賛では非効率と思い、社友会の絵画同好会に入会しました。初めての写生会の講習会で、先輩からの意見や激励の言葉は忘れられない思い出です。

同好会の月例会や毎年6月の楽画喜展を目標に制作活動を続けています。市の美術クラブにも入り、先生から油彩画の基礎を学び始めました。69歳の秋、大和郡山市の芸術祭に50号の作品を出展し、公募で初めて入賞しました。

### 第1回 個展

退職後約10年、絵画同好会と美術クラブでの作品がたまり、2009年3月に古希を記念して、郡山城ホールで個展を開きました。合計54点を展示しました。来られた方に協力をお願いし、好感を持った作品3点にマーキングを付けてもらいました。260名の来場者の方の好みの相関分布を得ることができ、私の方向性が見えてきました。トップは「郡山城と桜」がダントツで、静物画「朝の収穫」や、能舞の「慶賛能(大仏池)」などに人気集中していました。記念ということで、祝いを頂いたお返しにご希望の絵の複製してお渡ししました。



郡山城と桜・・・桜樹林の明るさと、重なり合いの表現に苦心した作品。お濠の水面に助けられて、奥行感がだせた。

### 第2回 個展

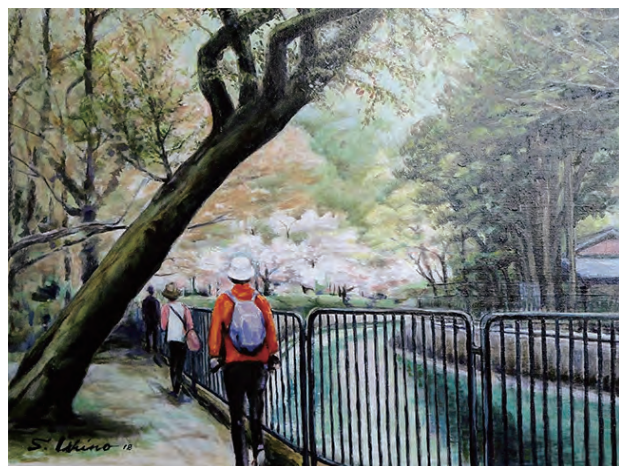
JR大和小泉駅西側の喫茶店で、10号以下の小作品を展示しました。卓球仲間や、町内会や近郊から54名の方が来られました。「朝の収穫」や「金魚」の小物が人気で、何点かを複製してお渡ししました。

### 第3回 個展

近鉄郡山駅東の喫茶店「カフェシエスタ」で、最近作品を中心に15点ばかりを13日間展示しました。108名の方に来て頂きました。大阪や奈良の友人知人のほか、店先の案内ポスターを見て来られた方もありました。

絵画同好会の皆様、プールの老人仲間や町内会の方々、卓球教室の仲間、会社時代の関係者が集まって楽しく話し合う場と化したこともありました。

人気は、「山科疎水の桜」、「浄瑠璃寺の三重塔」。三度目の個展としては、大成功でした。



山科疎水と桜・・・散り始めの桜、花卉が花筏となり流れ来る。忙しげに、上に向かって歩む人の動きを表現した。



▲ 朝の収穫

◀ 能舞の「慶賛能(大仏池)」

### 最近思うこと

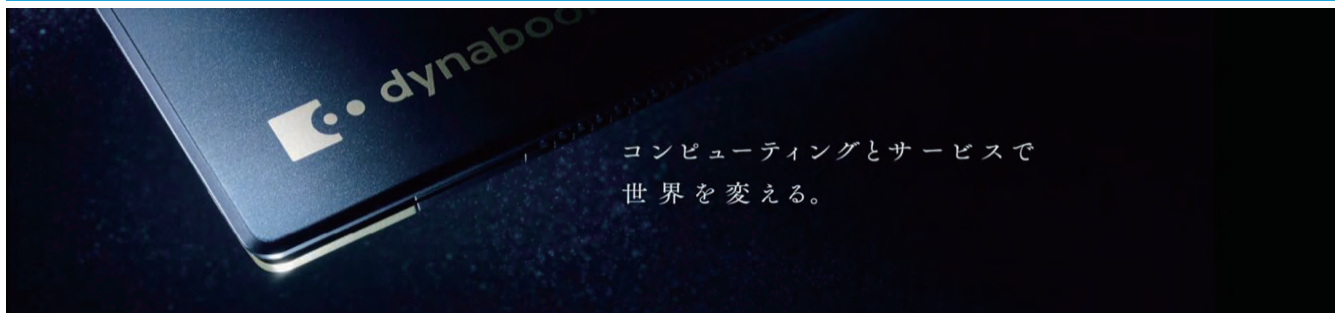
楽画喜展や高齢者美術展に何を出品するかが、私の小さなチャレンジです。続けるためには体力がいります。卓球や水中歩行で体調維持に努めています。油彩画の最近のテーマは、「勢い」と「和らぎ」で、具象画が中心です。抽象画や半抽象画などはあまり好みません。「撒かぬ種は生えず」という言葉が好きです。

社友会の皆さま、まずスケッチ会に、画用紙と鉛筆で参加してください。

社友会の  
皆様へ

特選品

のご案内



コンピューティングとサービスで  
世界を変える。

**2020年1月にはwindows7のサポートが終了します! 対象の製品使用の方、ぜひご検討下さい!!**

**dynabook T5 スタンダードノート**

Windows 10

**第8世代インテル® Core™ プロセッサー**

写真や動画も美しい **15.6型フルHD液晶**

音にもこだわり **2way 4speakers**

長く使える堅牢性と高品質  
さらに、**メーカー2年保証** 2年保証

Windows Hello対応 顔認証センサー\*\*、HDMI® 4K出力\*\*、HDMI® 出力端子、USB 3.0x USB Type-A、USB 4x4、Office 2019

**2way 4speakers** SOUNDBY ONKYO

ダイナブック ノートパソコン  
**P2T5KPB-W/B/G**

**dynabook T9・T7 プレミアムスタンダードノート**

dynabook 30th Anniversary Quality、Windows 10

**第8世代インテル® クアッドコアCPU**

写真や動画も美しい **15.6型フルHD液晶**

高音質 **Dynamic Wide Sound**

長く使える堅牢性と高品質  
さらに、**メーカー2年保証** 2年保証

Windows Hello対応 顔認証センサー\*\*、HDMI® 4K出力\*\*、HDMI® 出力端子、USB 3.0x3 USB Type-C\*\*、iR-Focus、ハイレゾ\*\*、Office 2019

ダイナブック ノートパソコン **P2T7KPB-W/G/L/P** / ダイナブック ノートパソコン **P2T9KPB-G/L**

■ 商品仕様

モデル名 (型番・カラー)	OS	CPU	ディスプレイ	メモリ	SSD/HDD**	光学ドライブ	バッテリー 駆動時間**	Windows Hello 対応認証機能	アプリケーション	保証
<b>T9</b> P2T9KPBG ■ P2T9KPBL ■	Windows 10 Home	インテル® Core™ i7-8565U プロセッサー 1.80GHz(最大4.60GHz) (クアッドコア)	15.6型 FHD 広視野角 Clear SuperView (IPS**方式)	16GB (8GB×2)	128GB PCIe対応 高速SSD** + 1TB HDD	ブルーレイ ディスクドライブ (BDXL**対応)	約9時間	顔認証 センサー**	Microsoft Office Home & Business 2019	2年
<b>T7</b> P2T7KPBW □ P2T7KPBG ■ P2T7KPBL ■ P2T7KPB ■				8GB (4GB×2)	1TB HDD					
<b>T5</b> P2T5KPB-W/B/G	Windows 10 Home	インテル® Core™ i3-8130U プロセッサー 2.20GHz(最大3.40GHz)	15.6型FHD 広視野角 Clear SuperView (IPS**方式)	4GB	1TB HDD	ブルーレイ ディスク ドライブ	約7時間	顔認証 センサー	Microsoft Office Home & Business 2019	2年

※商品 各機種の詳細については、カタログ または HPでご確認下さい。

# 私の近況短信



あの人は今・・・会員の皆様からお寄せ頂いた個人の近況をご紹介します。  
(会員名簿よりランダムにお願いしたものです。ご了承ください。)

## 衣川 誠一さん (4131)

社友会の釣り同好会と、高校OB歩こう会に入り多くの仲間達と海や山に出掛けています。今後共長く続ける為に、ジムでの体力作りも日課です。ボケ防止にもなる株式投資、喉を鍛えられるカラオケも楽しんでいます。

## 土井 征治さん (6681)

今年、喜寿を家族に祝って貰いました。定年後十数年間海外のシャープ協力会社で過ごし長年に亘り家族、母を嫁に押し付け身勝手な海外生活を！今は反省を含め嫁孝行に専念中。昨今社友会に入会し旧交を温めています。

## 伊藤 隆さん (1981)

退職後、18年。さすがに身体機能の衰えを感じ体力維持の為、週に5日はスポーツジムで体操と水泳を、月に一度は社友会の歩こう会に参加。更にボケ防止の為、毎日ラジオ英会話の勉強を続けている昨今です。

## 斎田 晋輔さん (2031)

毎朝、大和と河内の境に位置する二上山に登っています。山上から世界遺産の百舌鳥・古市古墳群全域が見渡せます。山からもそばに行っても前方後円の鍵穴マークは視認できないですが、49墓、全部歩いて回ろうかな。

## 中嶋 幸男さん (6521)

退職し早や3年。週の半分は家内の実家がある吉野の山奥で農作業、別荘気分？を満喫し半分は自宅に戻り健康維持、ボケ防止にスポーツジムや週一の英語教室、OBや現役の皆さんと交流を続け楽しく過ごしています。

## 鈴木 礼子さん (6411)

定年後は家族の介護でお仕事には従事しておりません。昨年買ったキャンピングカーで主人と愛犬の柴犬2匹と共に日本全国を巡る旅に出かけたりしています。来年には3週間かけて北海道一周を目指しています。

## 中上 治美さん (1011)

定年後すぐフォトクラブに入部する。その後に地域の公民館の写真同好会と府老人大学OB写真クラブの三ヶ所で撮影会、月例会、展示会を楽しんでいます。3月に運転免許証を更新し85歳まで写真撮影の足として楽しみます。

## 石田 滋さん (1071)

定年退社より20余年経過し人並みに身体各所に経年変化が表れ病院薬漬けの日々ですが足腰だけはなんとか60代を確保すべく ①毎月の社友会行事(歩こう会)への参加 ②八尾市の老人福祉「ふれあい農園」での日々活動 ③運転免許証の返納による自転車への転換等で身体劣化ペースを遅らせ88歳の大台をクリアするべくガンバります。

## 栄木 公右さん (2101)

今年で喜寿となりました。体力がどんどん衰えてきましたが週一のゴルフは未だ続けています。いつまでプレー出来るか自分でも分かりませんが、これしか楽しみがありませんので健康維持の為にプレーを続けたいと思っています。

## 野口 秀典さん (3001)

退職から15年、齢未だ白秋と気張っているが、この3年は手術・入退院の繰り返し。後遺症の息切れ激痩せでゴルフ・ウォーキングは断念。中高大や会社の旧友との交流、読書、70年ぶりの女兒・孫娘に夢中の好々爺ってか。

## 山本 克弘さん (3111)

3Kの健康 感性 環境を柱としてベターに生活しておりますが後期高齢者となり、これからも「終活」を「老活」と認識し最近バランスのある衣・食・住を強く感じているこの頃です。今は映画鑑賞と今迄、積み上げていた500本のVHS DVDのチェック鑑賞をしています。

## 社友会新入会員

2019/6月~7月

所属	会員番号	お名前	所属	会員番号	お名前
栃木	7012	中村 久信	本部	7022	山部 俊一
東京	7013	加藤 祐之	本部	7023	中村 宏之
広島	7014	中本 尚志	本部	7024	泉谷 陽一
広島	7015	岡本 庸二	広島	7025	新谷 哲子
九州	7016	小林 政司	広島	7026	榎並 智幸
九州	7017	八尋 恵二	広島	7027	平田 雅人
本部	7018	福場 信行	中部	7028	松浦 孝好
本部	7019	深堀 昭吾	東北	7029	藤原 正美
本部	7020	月本 晶子	東北	7030	中沢 千代実
本部	7021	宮下 英二	東北	7031	蛇川 哲也

前号のお詫びと訂正



● 3頁の同好会紹介においてゲートボール同好会で案内表記ミスがありました。次のように訂正いたします。

初心者が多く練習を主体に、毎週金曜日(8月は休み) 10時半~12時。場所は、八尾冷蔵工場西・北亀井公園です。

● 7頁に投稿頂いた林 孝良さんは誤りで正しくは「林 孝好さん」でした。お詫びして訂正いたします。

## 編集室から

### 三つの『必ず・・・』色々

- ♣ 知人が親しい友人に「必ず返すから」と言われ、お金を貸した。あれから10年以上経ったが未だに返して貰えないと嘆いていた。
- ◆ この夏「必勝!・・・」の貼り紙や横断幕を参院選の選挙事務所と甲子園球場の応援席で幾度も目にした。しかし、いずれも相手があり勝ち負けの確率は半々。「必ず」と言うも意のままに成らないこの世の中だ。但し誰にでも言える事、それは『必ず死ぬ』である。
- ♥ 当頁の左欄に会員弔事が記載されている。数年前の大先輩から、最近は同年代の方々へと移り、回想すると心が痛む。ならば残された人生、「終活」でなく「老活」で思いっきり楽しむのではないかと！ (I.R)

◎同好会へのお試し参加は下記へご連絡下さい。  
◎連絡先・・・ シャープ(株) シャープ社友会 事務局  
☎ 06-6794-8850 (直)

## ◆ご冥福をお祈りします

2019/6月~7月  
\*届出の遅れた方

所属	会員番号	お名前	年齢	ご逝去日
東京	5016	中村 和明*	67	2017年9月22日
東京	5085	吉田 隆行*	67	2018年2月12日
東京	497	前田 貞雄*	85	2018年9月21日
東北	3764	嶋田 昌之*	69	2019年2月18日
東北	3618	菅野 義勝*	74	2019年2月24日
広島	846	若林 繁次*	84	2019年4月30日
東北	4369	湊 幸雄*	77	2019年5月12日
本部	290	隅野 富雄	90	2019年6月5日
広島	1234	山口 剛	81	2019年6月9日
本部	3517	西脇 義祐	78	2019年6月14日
本部	3700	中村 憲泰	74	2019年6月24日
中部	6125	三上 久美雄	65	2019年6月25日
広島	5426	村中 英雄	68	2019年7月1日
本部	536	西村 秀夫	86	2019年7月5日
広島	4817	新垣 敏雄	70	2019年7月13日
本部	1242	春山 俊夫	81	2019年7月17日

私の今日この頃



▲愛用のコンパウンド・ボウ

▼自分だけのオリジナルアロー



# 一点集中型の アーチェリーの 魅力に取りつかれ 楽しんでいきます。



中島信夫さん  
(No5905)

### ■ 競技会に出場

私は2019年1月にJAPANインドアオープン・アーチェリーに参加してCP・マスターズ60歳以上の部で3位に入賞しました。

アーチェリーには年間数十回の大会や競技会があります。尚、競技会に参加するには練習で一定の点数(グリーンバッチ)を取得する事が条件であり高得点を出すには日々の練習の積み重ねが必要となります。心が乱れない様に集中し矢を放てるかが勝負のカギとなります。



JAPAN インドア オープン アーチェリー大会(右から5人目が中島さん)

### ■ アーチェリーとの出会い

今から44年前の昭和50年、国際見本市会場でアーチェリーを紹介するブースがあり、選手がデモンストレーションをしていました。その方の説明を受け体験する機会を得ました。スポーツが苦手な私にとってはアーチェリーは体力を消耗しない一点集中型のスポーツで非常に興味が湧き、これは、やってみたいと思い、選手にアーチェリーショップを紹介頂き、弓具を当時の価格で10数万円程で購入しました。

その頃、健保の藤井寺スポーツセンターにはアーチェリー場が併設されており在阪の事業所より興味のある方や外部の方を含め20数名の部員でクラブを発足。定期的に月例会や実業団、社会人試合にも参加し技量を競っていました。然し、部員の転勤等により廃部となり私は30年程アーチェリーを休眠していました。

2008年、定年退職を機に本格的な体力作りの為、新しく弓具[コンパウンド・ボウ]を30数万円で購入しました。  
※コンパウンド・ボウは映画「ランボー」の主人公が使っている弓具です。アーチェリーのストリング(弦)の強さはポンド、アロー(矢)の長さはインチで表記されます。

因みに私の弓具はストリングの強さ(横に引く力)は44ポンド(約20kg)です。

### ■ 所属協会と練習場

現在、私は大阪市アーチェリー協会(会員は約100名)に所属し大阪市長居公園内のキンチョウ・スタジアムで毎週土曜の練習に参加しています。アーチェリーに関心のある初心者も多く練習場はいつも一杯です。

又、協会では地域のスポーツイベントにボランティアで説明や指導を行っております。これらの様子はTVのニュース番組で幾度となく紹介されました。

大阪にはアーチェリーの練習場としては長居の他に八尾体育館・堺市には泉北原池体育館や光明池ファインプラザ・上野芝障害センター・堺市浜寺公園があり浜寺では初心者向け講習も受付中です。

### ■ 標的の点数と種類

標的の中心、円の帯が10点・9点(黄色)、8点・7点(赤色)6点・5点(青色)、4点・3点(黒色)、2点・1点(白色)で帯の外側側、小得点となります。帯の境目に矢が刺さった場合、審判が判定して大きい点数が採点されます。よって太い矢が有利になります。



50m先の標的に的中した矢

標的の種類は的の直径が20～122cmの5種類あり各円の帯により最高10点が得られます。因みに最も小さい円の帯の直径は2cm(1円玉と同じ)です。

### ■ 的中率・速度・飛距離もボウ(弓)とアロー(矢)から

アローもすべてアーチャー(アーチェリーをする人や選手の呼称)が規定範囲内でオリジナルを選ばねばなりません。

アローは誰一人として同じ矢は無い様です。命中精度は30mの距離に、煙草の箱を的にして的中させ、家庭用のフライパンを射貫く威力があります。過去にピストルとアーチェリーが競いアーチェリーの方が好成績となった記録もあります。矢は羽根を貼り付けて飛ばすため回転しながら飛翔、その速度は時速300Km以上のスピードです。競技で用いられている弓の飛翔距離は200～250mで最大飛翔距離はアメリカで出された850mでした。

### ■ アーチェリーをやってみませんか!

1972年のミュンヘンオリンピックよりアーチェリーが正式種目となりました。以来このスポーツは老若男女を問わず、たくさんの愛好家が生まれています。銃や刀の様に許可は要りません。ルールを守れば誰でも参加できるスポーツです。興味・関心を持たれた方はインターネットで「アーチェリー」と検索してみてください。